

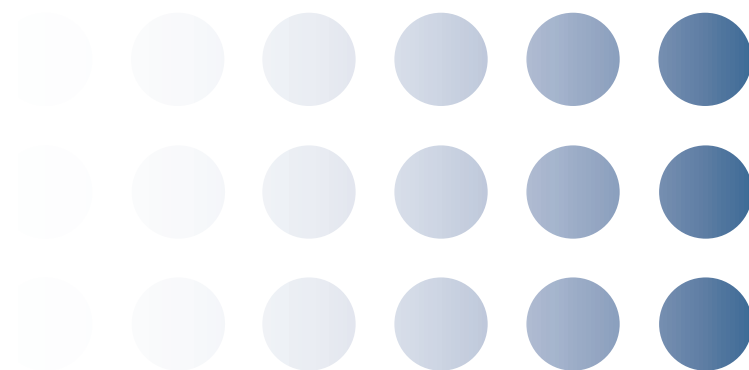


Association faïtière suisse pour l'animation
socioculturelle enfance et jeunesse

Bases de réflexion Animation socioculturelle enfance et jeunesse attentive aux questions de genre

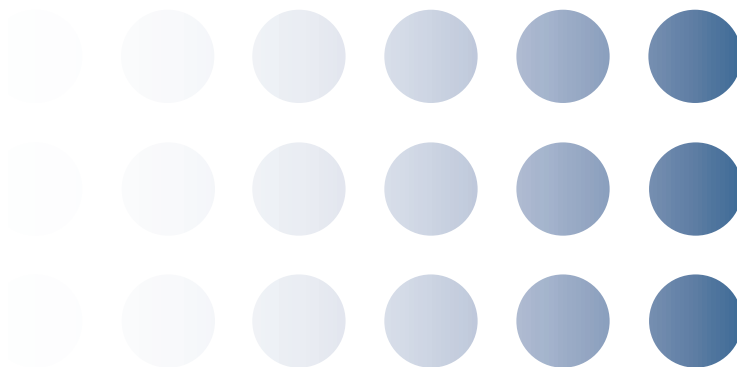


Contenu



Préambule	3
À propos de ce document	4
Positionnement et tâche de l'ASC enfance et jeunesse	5
Termes et désignations	6-7
La diversité et la dimension « genre »	8-13
Approche attentive aux questions de genre	14-17
Cadres et offres	18-21
Bibliographie	22

Préambule



La jeunesse est une phase de la vie où beaucoup de choses changent en même temps. Des développements physiques, de nouvelles relations sociales et une autonomie croissante poussent les jeunes à se questionner de manière intense à propos de leur propre personne. Les questions relatives au genre, aux rôles de genre et à l'identité de genre gagnent en importance. Pour les professionnel-le-s de l'animation socioculturelle (ASC) enfance et jeunesse, cela signifie qu'ils sont en contact avec les jeunes pendant une phase de développement sensible où le genre joue un rôle important au niveau de l'estime de soi, du positionnement individuel et de la participation sociale.

Les professionnel-le-s sont ainsi souvent confronté-e-s dans leur quotidien à des questions relatives au genre et à l'identité : lors de conversations, lors de l'aménagement des locaux et de la conception des offres, lorsqu'il s'agit de répartir les tâches au sein de l'équipe, lorsque les jeunes sont dans des phases d'exploration et d'expérimentation, etc. L'approche attentive aux questions de genre n'est donc pas un bonus, mais une partie intégrante de l'action professionnelle.

Cette publication met l'accent sur le travail avec les jeunes. Durant la jeunesse, les rôles de genre, les formes d'expression et les attentes ne sont pas simplement reproduits, mais sont activement testés, confirmés ou remis en question. Dans le cadre du travail avec des enfants, en revanche, les exigences pédagogiques et les questions qui se posent en lien avec le développement sont différentes. L'approche attentive aux questions de genre est donc clairement différente dans ces deux phases de la vie. L'ASC enfance requiert des concepts et des approches propres et ne fait pas l'objet de cette publication.

Les présentes bases de réflexion clarifient les termes centraux et actuels et ouvre des espaces de réflexion et d'action pour la pratique. La publication se veut une invitation à mener une réflexion sur sa propre attitude, à en discuter ensemble et à tester de nouvelles approches. L'approche attentive aux questions de genre n'est pas le fruit de mesures isolées, mais d'une attitude partagée, d'une réflexion continue et aussi du courage de remettre en question ses propres évidences. En adéquation avec les principes centraux de l'ASC enfance et jeunesse, les jeunes sont renforcé-e-s dans leur développement personnel et bénéficient ainsi de possibilités de choix qui dépassent les assignations stéréotypées.

Les présentes bases de réflexion sont donc à considérer comme un outil d'encouragement : comme lecture à faire en équipe, comme base pour entamer des discussions, comme instrument pour revoir sa propre pratique et comme source d'inspiration pour trouver de nouvelles idées. Une ASC enfance et jeunesse attentive aux questions de genre vit du fait que les professionnel-le-s examinent la situation, écoutent, prennent position et créent des espaces où les jeunes personnes se sentent respectées, prises au sérieux et soutenues.

À propos de ce document



Les présentes bases de réflexion sont une introduction à l'animation socioculturelle (ASC) enfance et jeunesse attentive aux questions de genre. Afin de permettre de mieux s'orienter, le document comprend dans une première partie des définitions et des explications concernant des désignations et termes essentiels. Le genre est une dimension interne de la personnalité et est influencé par les trois niveaux que sont la biologie, le comportement social et culturel, et l'identité. La présentation de ces trois niveaux conduit à une vision nuancée du genre et aide à comprendre ce que l'approche attentive aux questions de genre englobe.

En outre, les niveaux d'action dans l'ASC enfance et jeunesse sont esquissés et les cadres dans lesquels les questions de genre y sont prises en compte sont présentés. Des questions concrètes sur la gestion de la thématique du genre dans la pratique sont listées afin d'aider à entamer au sein de l'équipe des discussions sur l'approche attentive aux questions de genre et de développer une attitude commune. Il s'agit là d'une condition essentielle pour une approche attentive aux questions de genre qui englobe les aspects suivants : un engagement commun en faveur de la diversité de genre, de la déconstruction des stéréotypes discriminatoires, et d'une approche ouverte, respectueuse et solidaire.

Positionnement et tâche de l'ASC enfance et jeunesse



Reconnaître sa propre identité de genre et consolider son rôle de genre est une tâche de développement centrale durant la jeunesse. Cette tâche s'est transformée : d'une part, les jeunes ont aujourd'hui à disposition une variété de représentations de la masculinité et de la féminité, d'autre part, d'autres identités de genre sont accessibles. Des comparaisons d'études sur les questions de genre chez les jeunes révèlent la chose suivante : le nombre de jeunes qui se considèrent en dehors du système binaire hétéronormatif augmente. Dans l'étude « Ipsos LGBT+ Pride Report 2025 »¹, 14 % des jeunes de la génération Z (né·e·s entre 1996 et 2011) se considèrent comme des personnes queer. Dans l'ASC enfance et jeunesse, les conversations sur les rôles, les comportements et l'identité de genre font partie du quotidien, par exemple dans l'accompagnement des processus de socialisation, dans les interactions au sein du lieu de rencontre, dans le contexte du travail hors murs ou dans le cadre de la conception des offres et de l'aménagement des locaux. Pour aborder le thème du genre de manière ouverte avec les enfants et les jeunes, il est indispensable que les professionnel·le·s aient une attitude attentive en matière de genre².

En tant que domaine du travail social professionnel, l'ASC enfance et jeunesse s'engage pour la déconstruction des stéréotypes et pour que les enfants et les jeunes soient soutenu·e·s dans leur gestion des défis spécifiquement liés au genre. Ce principe est l'un des six principes de travail de l'ASC enfance et jeunesse³. Cette dernière veut aborder le thème de la diversité et promouvoir la solidarité et le respect de toutes les identités de genre. Avec cette attitude, elle s'engage à respecter les valeurs qui constituent le fondement des droits humains, surtout en ce qui concerne la dignité humaine, la justice et l'égalité. Sur la base de l'article sur l'égalité de la Constitution fédérale suisse (art. 8, par. 3), le Code de déontologie du travail social en Suisse⁴ formule les tâches centrales suivantes : « refuser toute discrimination, reconnaître la différence et dénoncer les pratiques injustes ». La Convention des Nations Unies relative aux droits de l'enfant, ratifiée par la Suisse en 1997, stipule-t-elle aussi dans le deuxième article qu'aucun·e enfant ne doit subir de discrimination en raison de son genre.

La réflexion sur le thème du genre porte notamment sur les valeurs et les normes entre tradition et modernité. La façon dont les gens s'identifient et se comportent ou encore quel rôle de genre ils jouent relève de la liberté individuelle de chaque personne. Lorsque cette liberté est menacée individuellement, culturellement ou structurellement, l'ASC enfance et jeunesse s'engage pour favoriser l'inclusion et la justice. L'ASC enfance et jeunesse contribue ainsi à favoriser l'égalité des genres telle qu'elle est inscrite dans la Constitution fédérale de la Confédération suisse depuis 1982.

¹ Ipsos (2025) : Ipsos LGBT+ Pride Report 2025. En ligne (21.11.2025)

² Busche, Mart et Cremers, Michael (2021) : Handbuch der offenen Kinder- und Jugendarbeit

³ Association faïtière suisse pour l'animation socioculturelle enfance et jeunesse (AFAJ) (2018) : Animation socioculturelle enfance et jeunesse en Suisse, p. 6

⁴ AvenirSocial (2010) : Code de déontologie du travail social en Suisse

Termes et désignations



Il est important pour les professionnel-le-s de l'ASC enfance et jeunesse de connaître et de comprendre les désignations et termes courants en lien avec la diversité sexuelle et de genre. Cela leur permet de les utiliser et de les transmettre correctement. La liste ci-dessous n'est ni définitive, ni exhaustive. Il peut à tout moment y avoir des changements et des nouveautés.

Agenre : Ce terme vient de l'anglais *agender* et signifie « sans genre ». Pour certaines personnes agenres, cela signifie qu'elles n'ont pas d'identité de genre, pour d'autres qu'elles se considèrent plutôt comme neutres sur le plan du genre.

Attentif-ive aux questions de genre : Ces termes indiquent qu'il y a une prise en compte attentive de toutes les formes de genre. Une telle approche repose sur la conception que le genre est influencé socialement et culturellement et que, par conséquent, il existe des différences de comportement entre les genres, qui doivent être prises en compte.

Binarité : En lien avec le genre, le terme binarité renvoie à la division des êtres humains en deux catégories : femmes et hommes.

Cisgenre : Ce terme est utilisé pour qualifier les personnes chez lesquelles le genre assigné à la naissance coïncide avec l'identité de genre.

Diversité : Cette notion renvoie à la multiplicité des dimensions qui caractérisent une personne, telles que le genre, l'âge, l'origine sociale et culturelle, etc. Le terme renvoie également à la diversité au sein de chacune de ces dimensions. Dans le cas du genre, il s'agit de la diversité des identités de genre.

Diversité de genre : Cette notion renvoie à la diversité de genre en matière de corps, de mise en scène et d'identité de genre.

Favorisant l'égalité entre les genres : Une approche favorisant l'égalité entre les genres est une approche qui prend en compte de manière égale les besoins des différents genres. Une telle approche permet que les ressources, les espaces et les offres profitent de manière égale à tous les genres.

FINTA/FLINTA : Il s'agit de l'acronyme de femmes, personnes (lesbiennes) intersexes, non binaires, trans et agenres.

Fluide de genre (*genderfluid*) : Ces termes sont utilisés par des personnes dont l'identité de genre change pendant une période ou en fonction d'une situation pour se qualifier elles-mêmes. L'identité de genre et/ou la performance peuvent se modifier, par exemple en passant de masculine à non binaire à agenre, etc.

Genre : Ce terme est une construction sociale. Il renvoie aux assignations et à la performance des femmes, des hommes et des autres personnes. Il englobe également les comportements, les attitudes, les mouvements, les expressions verbales, les vêtements et les représentations des rôles, ainsi que la manière dont ces dimensions sont vécues, mises en scène et négociées dans les interactions sociales (cf. performance de genre [*doing gender*]).

Hétéronormativité : Ce terme renvoie au postulat selon lequel l'hétérosexualité est la norme sociale, c'est-à-dire à l'idée que toutes les femmes sont attirées par des hommes et tous les hommes par des femmes. De cette norme est déduit un principe d'ordre sociétal qui va souvent de pair avec la conviction qu'il existe un ordre hiérarchique entre les genres.

Identité de genre : Cette notion équivaut à la certitude intérieure d'une personne quant à son propre genre, c'est-à-dire si elle se considère comme femme, homme, les deux, autre, agenre, etc.

Inclusif-ive en matière de genre : Ces termes qualifient par exemple un modèle ou une approche qui intègre la diversité en matière de genre à tous les niveaux de l'action et qui vise ainsi une égalité des chances aux niveaux structurel, culturel et individuel.

Intersectionnalité : Ce terme désigne l'interaction de différentes catégories sociales telles que le genre, l'origine sociale et culturelle, l'orientation sexuelle, le handicap, etc. Ces catégories peuvent se superposer et conduire à des expériences différentes de discrimination et de privilèges. Le terme a été inventé dans les années 1980 par la théoricienne féministe Kimberlé Crenshaw et vise à mettre en lumière les expériences spécifiques de groupes marginalisés.

Langage inclusif en matière de genre : Le langage est l'une des formes les plus marquantes de la mise en scène culturelle. Il crée une représentation de la réalité et produit des vérités. Par langage inclusif en matière de genre on entend les formes de langage qui s'adressent à toutes les identités de genre. Pour cela, des formes avec des caractères spéciaux (p. ex. les collaborateur-trice-s, collaborateur-trice-s) ou des formes neutres en ce qui concerne le genre (le personnel) sont proposées. Ces formes langagières sont qualifiées de modernes ou progressives et inclusives. Le langage traditionnellement genré utilise le masculin générique (p. ex. les employés). Cette forme englobe les autres identités de genre, ce qui est parfois explicité par une phrase d'introduction. Le langage générique en matière de genre est exclu, car il ne prend pas en considération toutes les identités de genre et participe, en englobant les autres, à la hiérarchisation des genres.

Neutre en matière de genre : Ces termes indiquent que le genre ne joue aucun rôle, ce qui est exprimé principalement à travers le langage. Ainsi, on peut par exemple parler d'enfants ou de jeunes au lieu de parler de garçons et de filles.

Offres s'adressant à un genre spécifique : Ces offres ciblent un groupe spécifique. Il s'agit par exemple de projets destinés exclusivement aux filles, aux garçons ou aux personnes queer.

Performance de genre : Ces termes renvoient à la manière dont les rôles de genre sont construits par des actions et des expressions langagières répétées, ainsi que par des mises en scène sociales et culturelles. La notion a été inventée par Judith Butler et renvoie au fait que le genre est montré par certaines façons de parler, de s'habiller, de bouger, etc. En anglais, on parle de *doing gender*.

Personnalité : Ce terme désigne l'ensemble des caractéristiques d'une personne. La personnalité détermine la manière dont la personne pense, sent et agit. L'identité relève quant à elle d'un processus qui dure toute la vie et mène régulièrement à une conception modifiée de soi-même.

Personnes intersexes : Ces personnes naissent avec des variations d'intersexualité. Elles ont des caractéristiques physiques différentes de la définition habituelle, principalement médicale, d'un corps féminin ou masculin. L'intersexualité fait référence à un large éventail de caractéristiques sexuelles : variations des organes génitaux, des caractères sexuels internes ou externes et/ou des organes reproducteurs, de la fonction hormonale et des chromosomes. L'intersexualité n'a rien à voir avec l'identité de genre : certaines personnes s'identifient au sexe qui leur a été assigné à la naissance, d'autres non.

Personnes non binaires : Ces personnes ne s'identifient pas comme homme ou femme, leur identité de genre se situe entre ces deux catégories ou en dehors de ce système binaire.

Personnes trans : Ces personnes ont une identité de genre différente du sexe qui leur a été assigné à la naissance (trans = pas cis).

Queer : Ce terme anglais signifie « déviant de la norme ». Il sert à désigner toutes les identités de genre et toutes les orientations sexuelles et romantiques qui ne se rattachent pas à la norme sociale en matière de genre, de sexualité et de romantisme. Le terme queer est parfois défini de manière différente et son usage varie selon les individus.

Safer Spaces : Il s'agit d'espaces où tout est entrepris pour prévenir les comportements discriminatoires aux niveaux structurel, culturel et individuel. On parle de *Safer Spaces* (espaces plus sûrs) plutôt que de *Safe Spaces* (espaces sûrs) parce qu'il n'est guère possible de créer un espace totalement non discriminatoire. Malgré cela, le principe qui vaut dans les *Safer Spaces* est celui de parler des comportements stéréotypés ou discriminatoires et de les combattre activement.

Sexe : Ce terme renvoie aux caractéristiques biologiques du corps d'un être humain. Au niveau biologique, il existe trois catégories de sexe : intersexe, femelle et mâle. Ces catégories sont majoritairement reconnues au niveau médical, social et culturel, ce qui ne signifie néanmoins pas qu'elles soient acceptées. En Suisse, il n'existe pas de troisième catégorie juridique, juste féminin ou masculin.

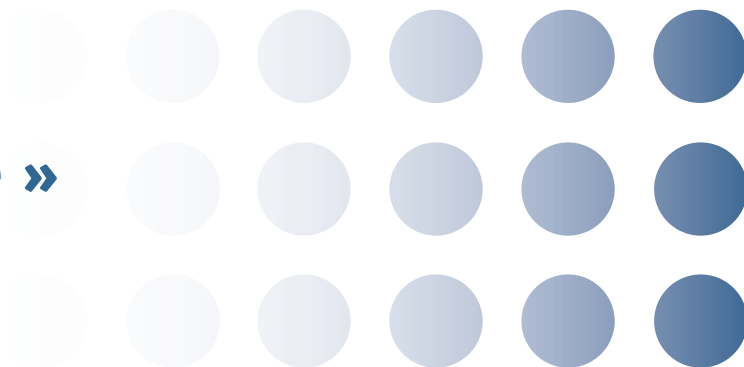
Sources

du-bist.ch/lexikon

inter-action-suisse.ch/fr/intersexualite

queer-lexikon.net

La diversité et la dimension « genre »



Le modèle de diversité de la « Charta der Vielfalt »⁵ montre quelles sont les dimensions qui caractérisent un être humain :

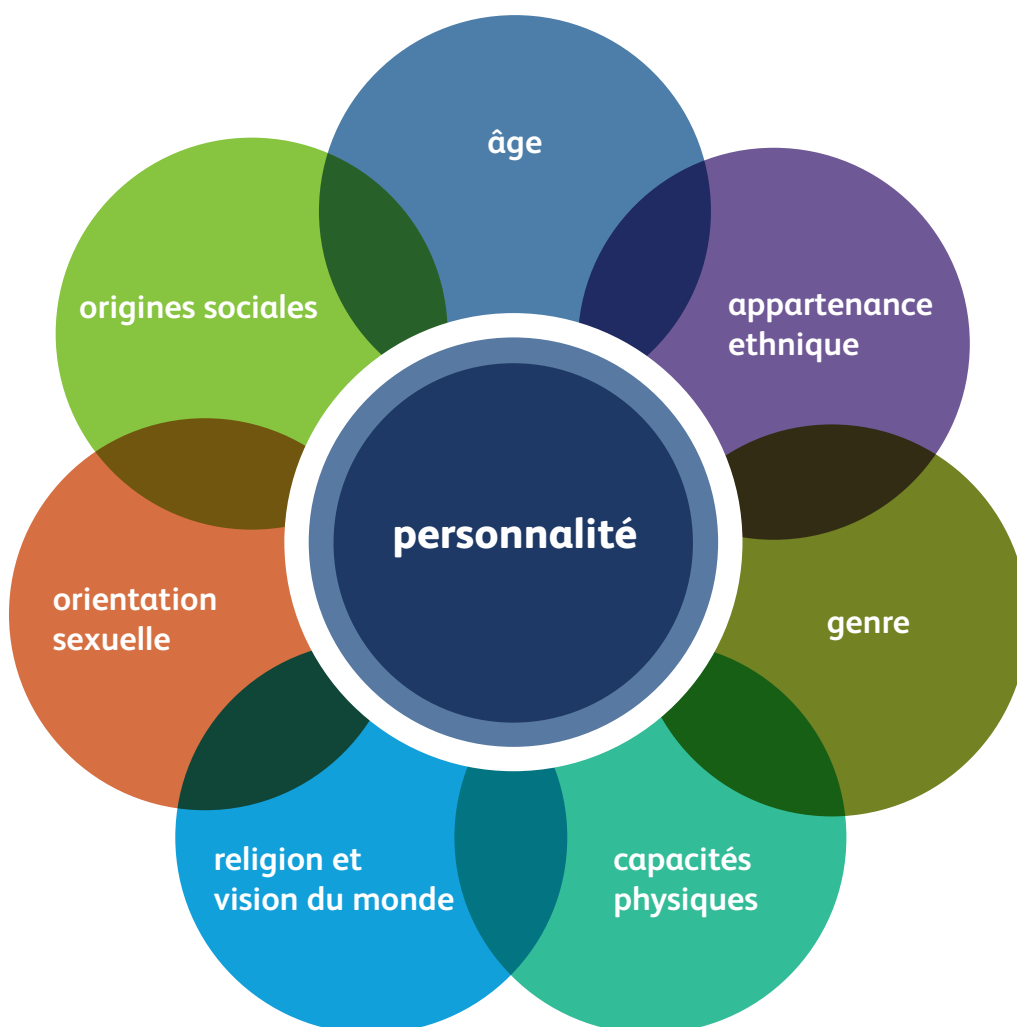


Figure : AFAJ, en se basant sur charta-der-vielfalt.de

⁵ www.charta-der-vielfalt.de

Les sept dimensions internes sont reliées les unes aux autres et, par l'ensemble de leurs interactions, influencent la réalité de vie d'une personne. Celle d'un-e enfant immigré-e avec un handicap, par exemple, est différente de la réalité d'un-e jeune socialisé-e en Suisse et sans handicap. L'ASC enfance et jeunesse est ouverte à la diversité socioculturelle ainsi qu'aux différents styles, situations et conditions de vie des jeunes individus. En ce sens, il est crucial de tenir compte des différentes réalités de vie et d'offrir aux groupes cibles un accès aux offres d'ASC enfance et jeunesse qui soit à bas seuil et en adéquation avec leurs besoins⁶.

L'ASC enfance et jeunesse attentive aux questions de genre nécessite une réflexion approfondie sur les deux dimensions internes « sexe & identité de genre » (intitulée « genre » dans le graphique) et « orientation sexuelle ». La première est expliquée plus en détail ci-après. L'orientation sexuelle n'est pas abordée ici de manière approfondie. Certains aspects de celle-ci sont expliqués en détail dans les bases de réflexion publiées par l'AFAJ sur la diversité queer dans l'ASC enfance et jeunesse⁷.

Même s'il est essentiel d'approfondir ces dimensions internes, il faut tenir compte du fait que les expériences spécifiquement liées au genre se superposent souvent à d'autres expériences de discrimination, par exemple en raison d'expériences de migration, de racisme structurel, d'un accès limité aux ressources, etc. Ces facteurs dits intersectionnels renforcent encore la vulnérabilité des jeunes personnes et rendent difficile l'accès à des espaces protégés, à l'éducation, aux possibilités de participation et à du soutien. Une perspective intersectionnelle est donc essentielle pour une ASC enfance et jeunesse attentive aux discriminations.

⁶ Association faîtière suisse pour l'animation socioculturelle enfance et jeunesse (AFAJ) (2018) : Animation socioculturelle enfance et jeunesse en Suisse

⁷ Association faîtière suisse pour l'animation socioculturelle enfance et jeunesse (AFAJ) (2023) : Bases de réflexion. Diversité queer dans l'animation socioculturelle enfance et jeunesse

Construction du genre

La dimension interne « sexe & identité de genre » a une dimension biologique, psychique ainsi que sociale et culturelle (cf. figure ci-dessous). Le fait qu'une personne peut changer au cours de sa vie la manière dont elle conçoit son genre indique que cette dimension interne est également influencée par la société.

L'orientation sexuelle constitue une dimension interne de la personnalité qui est indépendante de la dimension « sexe & identité de genre » et se développe de manière autonome. Elle est néanmoins représentée dans la matrice des dimensions du genre ci-dessous, car elle peut avoir une influence sur le comportement, la mise en scène et la conception qu'une personne a de son identité de genre (p. ex., le fait de punir l'homosexualité influence le comportement, notamment avec la limitation des contacts physiques dans l'espace public).

Matrice des dimensions du genre



Figure : AFAJ, en se basant sur Urban Brühwiler et Sandra Herren (2025). ARTISET Bildung

La **dimension biologique** indique que tous les êtres humains naissent avec des caractéristiques biologiques. Celles-ci englobent, entre autres, les organes génitaux, les chromosomes et les hormones, qui sont divisés au niveau médical en féminins, masculins et intersexes⁸. En Suisse, il n'y a actuellement aucune possibilité de choisir « intersexe » comme catégorie juridique. Malgré le fait qu'elles soient reconnues sur le plan médical, social et éthique, les personnes intersexes sont donc toujours insérées dans le système juridique à deux genres, à savoir féminin et masculin. Il est important de comprendre que les caractéristiques sexuelles biologiques ne sont pas nécessairement identiques à la mise en scène sociale (genre) ou à l'identité de genre.

La **dimension sociale et culturelle** (performance de genre) concerne la manière dont les personnes façonnent consciemment ou inconsciemment leur rôle de genre. Le genre est construit par des actions quotidiennes. L'ensemble de ces actions est également appelé *doing gender*. Le comportement, la voix ou des attributs extérieurs tels que la coiffure et les vêtements donnent des indications sur une performance de genre masculine, féminine, diverse ou autre.

Ce processus n'a pas pour unique base l'individu, il est également influencé par la façon dont le rôle de genre d'une personne est interprété par son environnement. Il est important de comprendre que la performance de genre et l'interprétation du genre sont toujours influencées aussi par l'espace géographique, l'époque et le lieu. Dans la classe moyenne européenne des années 50 à 90, il allait par exemple de soi que la mère restait à la maison et prenait soin des enfants, tandis que le père était responsable de générer un revenu.

La **dimension psychique** renvoie à la certitude qu'une personne a à propos de son identité de genre. Cette dernière peut coïncider avec le sexe biologique assigné à la naissance (cis) ou être différente (trans). Selon l'état actuel de la recherche, c'est cette certitude au sujet de sa propre identité de genre qui est décisive pour la manière dont une personne se définit en termes de genre et non, comme on l'a longtemps supposé, le sexe biologique. La psychologie du développement part du principe que les enfants commencent à exprimer leur propre identité de genre à partir de 3–4 ans⁹.

La matrice des dimensions du genre montre que ce dernier est la résultante de trois dimensions qui peuvent coïncider ou non. Ce n'est pas parce qu'une personne a l'apparence d'une femme (performance de genre) qu'elle s'identifie ainsi (identité de genre).

⁸ Il n'existe pas de statistiques nationales sur le nombre d'enfants qui naissent intersexes en Suisse. Selon les estimations, on suppose qu'il y en a 20 à 80 par an.

⁹ Spektrum (2025) : Lexikon der Psychologie

Contextualisation et lien avec la société

Dans le monde occidental, un système binaire de genre prévaut depuis le début du 18^e siècle. Il est caractérisé par des différences juridiques et des normes de genre stéréotypées. L'hypothèse selon laquelle les femmes et les hommes sont hétérosexuel-le-s est elle aussi ancrée dans la vie quotidienne à travers des déclarations hétéronormatives. On demande par exemple souvent aux filles si elles ont un copain et aux garçons s'ils ont une copine. Des questions ouvertes, telles que « est-ce que tu es amoureux·euse ? », peuvent contribuer à réduire l'hétéronormativité.

Ces normes de genre sont marquées par la tradition et en partie par les religions. Elles sont basées sur l'hypothèse que le genre et le comportement de genre sont innés ou déterminés par un ordre supérieur. Ces croyances s'accompagnent souvent de la conviction qu'il existe un ordre hiérarchique entre les genres.

Ces croyances découlent de processus de développement et de socialisation. Chacun·e est libre d'avoir ces croyances. Politiquement et juridiquement, cependant, elles sont contraires au principe d'égalité et sapent les efforts déployés pour parvenir à l'égalité de droit et de traitement.

Principe d'égalité

La norme binaire, c'est-à-dire l'hétéronormativité et un ordre hiérarchique des genres, influence fortement le développement des enfants et des jeunes. Les individus de ces groupes d'âge sont confrontés au défi de trouver leur propre version du genre : dans leur conception d'eux-mêmes et dans leur mise en scène. Cela est plus facile pour ceux qui se situent dans la norme, car ils ne sortent pas du lot.

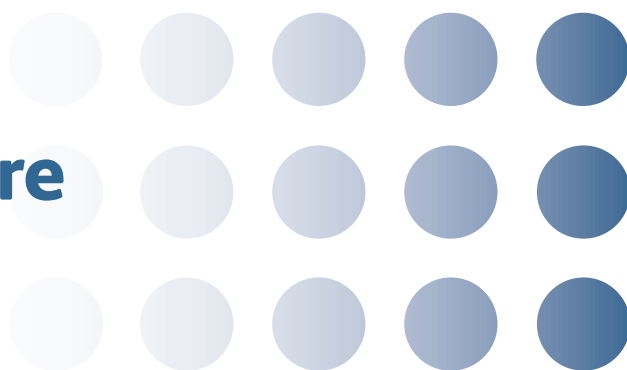
Les personnes trans, intersexes et non binaires, qui ne s'inscrivent pas dans cette norme, se retrouvent confrontées à de grands défis au niveau politique, juridique, social et culturel. Elles sont considérées comme des groupes de personnes vulnérables, qui doivent être protégés par le travail social. Si des enfants et des jeunes queer sont rejeté·e-s en raison de leur identité, en particulier par leurs pairs, iels sont exposé·e-s à des facteurs de stress supplémentaires, ce qui peut entraîner des problèmes psychosociaux ou même mener à un comportement suicidaire. Des études montrent que la suicidalité est trois à six fois plus élevée chez les jeunes queer que chez les enfants et jeunes hétéro cisgenre¹⁰.

Présenter davantage d'informations à ce sujet dépasserait le cadre des présentes bases de réflexion. Des références permettant de mener une réflexion plus approfondie sont listées à la fin du présent document.

¹⁰ Association faïtière suisse pour l'animation socioculturelle enfance et jeunesse (AFAJ) (2023) : Bases de réflexion. Diversité queer dans l'animation socioculturelle enfance et jeunesse, p. 2



Approche attentive aux questions de genre



Une ASC enfance et jeunesse attentive aux questions de genre aborde activement les thèmes de la construction du genre et de l'orientation sexuelle afin de renforcer les enfants et les jeunes dans leur développement personnel. Une approche attentive aux questions de genre crée un environnement respectueux et se fixe pour objectif de déconstruire les stéréotypes. L'ASC enfance et jeunesse accompagne ses publics cibles également dans la gestion de défis spécifiquement liés au genre. Avec des prises de position et des signes visibles, elle s'engage activement contre la discrimination et pour l'acceptation de la diversité, en promouvant ainsi la valeur de l'inclusion (inclusion en matière de genre) et le principe juridique de l'égalité (égalité entre les genres).

Se pencher sur les trois dimensions du genre (corps, performance, identité) et sur son orientation sexuelle est une tâche de développement centrale durant la jeunesse. Elle s'accompagne de nombreuses questions, souvent intimes, telles que :

- Comment est-ce que je m'identifie au niveau du genre ? (Identité de genre)
- Est-ce que mon corps est en accord avec cette identité de genre ? (Biologique – psychique / biologique – social / social – psychique)
- Quelles sont les attentes que j'aimerais satisfaire et quelles sont celles que je ne souhaite pas satisfaire ? (Performance)
- Comment est-ce que je voudrais, j'ose et je peux me mettre en scène ? (Performance)

Une attitude attentive en matière de genre permet aux professionnel-le-s de l'ASC enfance et jeunesse d'accompagner les enfants et les jeunes de manière compétente dans cette tâche de développement. On reconnaît ainsi aux jeunes individus la liberté de développer leur propre conception – individuelle – du genre et de l'orientation sexuelle¹¹.

Pour accompagner ce processus, les professionnel-le-s doivent avoir une attitude dynamique, réfléchie et bienveillante envers les enfants et les jeunes. La condition préalable est leur disposition à effectuer un travail relationnel non pas en donnant des leçons, mais en encourageant les jeunes à développer leurs propres processus de pensée et de réflexion. Le principe de participation (comme tous les autres principes de base de l'ASC enfance et jeunesse) vaut ici aussi et garantit que les enfants et les jeunes peuvent influencer les formes et espaces de questionnement et de réflexion.

L'ASC enfance et jeunesse assure l'existence d'espaces dans lesquels la diversité est représentée. Avec des offres et des locaux appropriés, une communication inclusive et la fonction d'exemple qu'ont les professionnel-le-s, elle offre la possibilité d'aborder ouvertement et sans parti pris les questions liées au genre. Les enfants et les jeunes devraient pouvoir partager leurs expériences et leurs souhaits sans crainte et avec curiosité, et se retrouver face à des professionnel-le-s qui les soutiennent. D'une part, les stéréotypes sociétaux de genre peuvent ainsi être discutés et déconstruits, et la diversité sexuelle peut être rendue visible. D'autre part, les jeunes personnes bénéficient d'un soutien actif et d'un accompagnement autour des questions relatives aux trois dimensions du genre et à l'orientation sexuelle¹².

¹¹ Koch, Tara, & Müller, Rahel (2021, janvier). Animation spécifique filles* et jeunes femmes* – Une approche centrée sur le genre. ActualitéSociale

¹² Dachverband Offene Kinder- und Jugendarbeit Schweiz (DOJ), Berner Fachhochschule BFH (2022): Genderreflektierende Offene Jugendarbeit, p. 5

Travail avec les groupes cibles

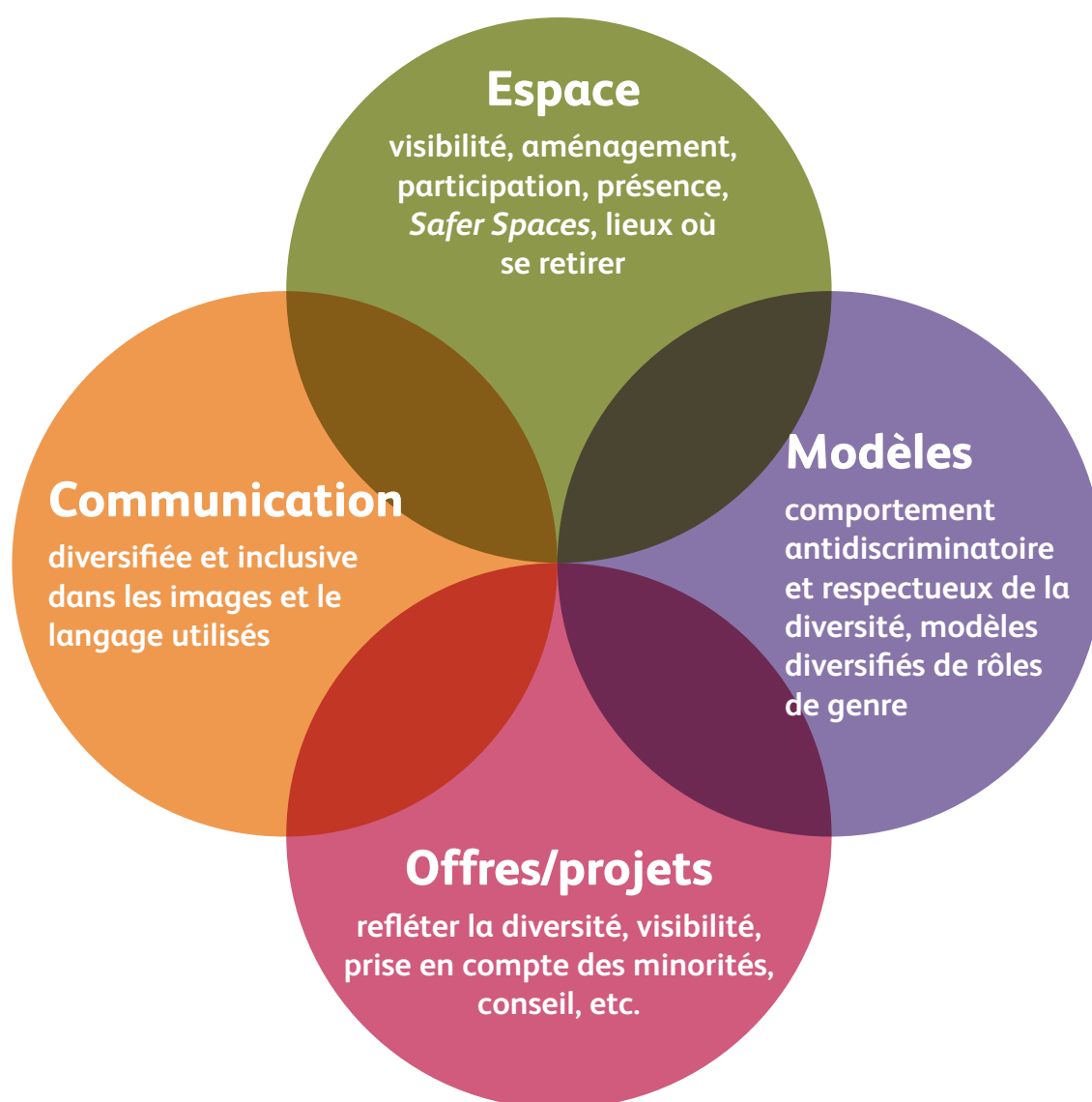


Figure : AFAJ

Les questions suivantes à propos des niveaux d'action visibles dans la figure aident à mener une réflexion au sein de l'équipe. La liste n'est pas exhaustive, mais montre quelles questions peuvent se poser en relation avec le genre.

Locaux

- Comment les locaux sont-ils aménagés ?
- À qui parle la façon dont ils sont aménagés ?
- Quelles sont les personnes sous- ou surreprésentées ?
- Quelles offres occupent quelle place ?
- Les offres favorisant les échanges et la coopération sont-elles aussi nombreuses que celles mettant l'accent sur la compétition et la concurrence ?
- Est-ce que les enfants et les jeunes ont des endroits où se retirer ?
- Les locaux reproduisent-ils des structures binaires (p. ex. WC) ou la diversité est-elle représentée ?

Communication

- Comment communiquons-nous avec les enfants et les jeunes pour que tou-te-s se sentent concerné-e-s ?
- Quel langage utilisons-nous, qu'il s'agisse d'images ou de mots ?
- Quels moyens de communication utilisons-nous pour attirer l'attention sur le thème du genre ?
- Quel matériel d'information mettons-nous à disposition ?

Offres

- Chez nous, quelles sont les différences entre les offres dans lesquelles les questions de genre sont prises en compte et celles s'adressant à un genre spécifique ?
- Quels groupes, sous-cultures ou milieux sont visés ?
- Quel-le-s enfants et jeunes sont éventuellement exclu-e-s et où ?
- Quelles offres sont inclusives en matière de genre ?
- Où reproduisons-nous des normes de genre ?
- Où la diversité des offres reflète-t-elle une diversité dans la manière de concevoir le genre aux niveaux « identité » et « performance » ?

Modèles

- Quels modèles mettons-nous à disposition des enfants et des jeunes en matière de rôles de genre ?
- Comment offrir accès à différents modèles ?
- Où l'équipe reproduit-elle des rôles stéréotypés de genre ?
- Comment l'équipe reflète-t-elle la diversité ?
- Comment et de quoi naissent une action et une attitude communes en matière d'approche inclusive ?

Réflexion au sein de l'organisation

La réflexion a lieu au niveau de l'équipe et de l'organisation. Les objectifs possibles formulés ici servent de cadre de référence commun. La reconnaissance de la diversité, l'engagement en faveur de l'égalité des chances et l'élimination de la discrimination devraient, dans une organisation, être mis en œuvre en équipe et dans le cadre du travail quotidien, aussi bien avec les groupes cibles que dans l'espace social. En outre, un autre aspect important est de garantir une certaine diversité au sein de l'équipe et/ou d'avoir des contacts avec des personnes qui élargissent cette diversité. Ce n'est que comme ça que les enfants et les jeunes peuvent avoir accès également à des modèles individuels, ce qui est important pour les processus d'identification et d'appartenance.

Niveau de l'organisation

- Développer une attitude commune en matière de diversité
- Ancrer l'approche inclusive en matière de genre dans l'énoncé de mission
- Rédiger des concepts de gestion de la diversité
- Créer des offres qui tiennent compte de la diversité
- Permettre à tout-te-s d'avoir accès aux offres
- Garantir des *Safer Spaces*
- Rédiger des concepts de protection et des guides d'intervention pour les cas de discrimination
- Garantir de manière structurelle des espaces de réflexion et du conseil externe (notamment en ce qui concerne l'intersectionnalité)
- Se faire l'écho (au moins où il y a discrimination) des demandes d'inclusion en matière de genre auprès du milieu politique, des institutions de formation, des églises et d'autres acteur-trice-s de la société

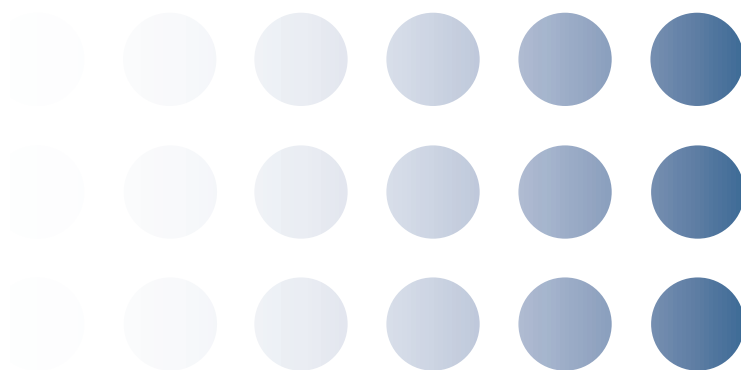
Niveau de l'équipe

- Réflexion sur sa propre socialisation afin de prendre conscience de ses propres stéréotypes
- Réflexion sur son propre rôle de genre
- Maintien de la posture commune et réflexion sur les mises en œuvre
- Réflexion sur la fonction de modèle (individuellement et en tant qu'équipe)
- Réflexion dans le cadre de groupes de travail, de séances d'intervision et de supervision
- Formation continue et perfectionnement sur le sujet

La publication spécialisée *Genderreflektierende Offene Jugendarbeit*¹³, développée dans le cadre d'un projet de recherche participatif de l'AFAJ et de la Berner Fachhochschule BFH, contient des suggestions supplémentaires pour la pratique.

¹³ Dachverband Offene Kinder- und Jugendarbeit Schweiz (DOJ), Berner Fachhochschule BFH (2022): Genderreflektierende Offene Jugendarbeit

Cadres et offres



Une approche attentive aux questions de genre requiert différents cadres avec des objectifs spécifiques. La décision d'établir certains cadres spécifiques exige une réflexion approfondie autour de l'ASC filles, de l'ASC garçons et de l'ASC jeunesse queer.

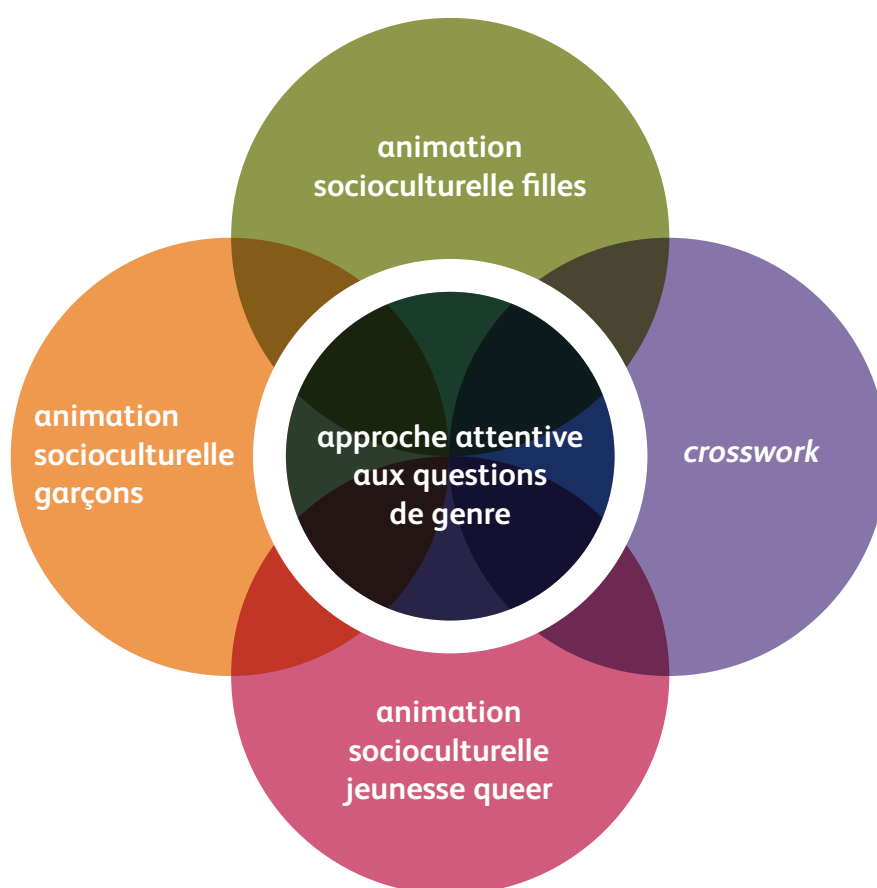


Figure : AFAJ, en se basant sur Wallner, Claudia (2008) : Von der Mädchenarbeit zum Gender? Aktuelle Aufgaben und Ziele von Mädchenarbeit in Zeiten von Gender Mainstreaming, p. 21

Même s'ils ont conscience de la diversité de genre, les enfants et les jeunes grandissent principalement d'une manière spécifique à leur genre et hétéronormée¹⁴. Il existe beaucoup de stéréotypes et de préjugés, à l'égard de toutes les identités de genre. Les femmes, les personnes trans, intersexes et non binaires sont en plus confrontées au sexisme et/ou à l'hostilité envers les personnes queer. C'est pourquoi ces thèmes doivent être traités d'une manière attentive, réfléchie et adéquate dans l'ASC enfance et jeunesse. Les dynamiques excluantes ou défavorisantes qui peuvent naître au sein du public cible en raison de la composition d'un groupe au niveau du genre peuvent être contrées de manière préventive par une approche proactive d'inclusion en matière de genre et par des offres s'adressant à un genre spécifique. D'une part, ces cadres permettent d'aborder des thèmes liés au genre. D'autre part, les cadres prévus pour un genre spécifiques offrent la possibilité de créer des *Safer Spaces*.

Le travail dans des cadres prévus pour un genre spécifique conduit structurellement à une séparation, contexte dans lequel les stéréotypes et les préjugés peuvent également être reproduits. C'est pourquoi les structures séparatrices doivent être comprises comme un moyen permettant d'atteindre le but de *l'empowerment* (p. ex. *Safer Space*). Les cadres prévus pour un genre spécifique ont l'avantage de sortir de la dynamique hétéronormative et de favoriser un contact ouvert. Ils permettent de reconnaître les différences et la diversité au sein de sa propre catégorie de genre et de discuter de la manière dont on les aborde. Les structures séparatrices requièrent une réflexion approfondie sur le sujet et doivent être conçues de manière consciente, argumentée et avec une intention quant à l'impact visé, car se retrouver entre personnes du même genre ne signifie pas encore que l'on ait adopté une approche attentive aux questions de genre. Une telle approche exige d'avoir un objectif d'inclusion en matière de genre¹⁵.

¹⁴ De 2020 à 2024, la Commission fédérale pour l'enfance et la jeunesse CFEJ a travaillé dans le cadre de l'axe thématique « genre » sur les stéréotypes de genre et a rédigé un rapport à ce sujet (2023).

¹⁵ Wallner, Claudia (2008) : Von der Mädchenarbeit zum Gender? Aktuelle Aufgaben und Ziele von Mädchenarbeit in Zeiten von Gender Mainstreaming

Travail dans un cadre mixte

Il s'agit d'offres destinées à un public cible mixte au niveau du genre, dans lesquelles l'approche attentive aux questions de genre et celle où l'on s'adresse à un genre spécifique sont toujours intégrées dans la réflexion. Les professionnel-le-s sont encouragés-e-s à mener de manière continue une réflexion sur le thème du genre et à tenir compte de ce sujet lors de la planification et de la mise en œuvre de leurs offres ainsi que lors de l'aménagement des locaux.

La fonction de modèle, en particulier en lien avec la dynamique au sein de l'équipe, joue un rôle important. En recourant à des formes variées d'expression du genre, les professionnel-le-s peuvent contribuer à déconstruire les stéréotypes de genre, par exemple en répartissant consciemment les tâches (Qui cuisine ? Qui fait les nettoyages ? Qui porte des objets lourds ? Qui bricole ?), et donner à voir d'autres mises en scène de rôles. En outre, il est important de garder à l'esprit que les différences individuelles à l'intérieur d'une catégorie de genre sont plus grandes que les différences entre les genres. C'est pourquoi les professionnel-le-s de l'ASC enfance et jeunesse devraient examiner de manière critique les suppositions concernant les intérêts et les capacités que les enfants et les jeunes auraient en raison de leur genre. Certes, des différences existent entre les genres, car les enfants et les jeunes sont éduqué-e-s et socialisé-e-s dans un système binaire et hétéronormatif, mais il faut toujours vérifier si on retrouve les intérêts et capacités en question chez un individu et/ou un groupe spécifique.

Travail avec des groupes d'un genre spécifique

Animation socioculturelle filles

D'une part, l'ASC filles aide les filles et les jeunes femmes à percevoir les dimensions structurelles et culturelles de leur propre rôle de genre, afin qu'elles développent leur propre projet de vie. D'autre part, dans une optique d'égalité des genres, elle s'engage – par la défense des intérêts des filles et des jeunes femmes – pour qu'on accorde dans la sphère publique et au niveau de la coexistence sociale et culturelle autant d'espace à leurs besoins qu'à ceux des autres. En ce sens, elle est également attentive aux thèmes tels que violence sexualisée, inégalité salariale et autres, et aborde ces sujets.

Animation socioculturelle garçons

L'ASC garçons réussit en trouvant un équilibre entre des éléments de soutien, de limitation de la confrontation et d'ouverture sur de nouvelles perspectives. Avec l'aspect « soutien », l'ASC garçons se focalise sur les problèmes que les garçons et les jeunes hommes ont. Avec l'aspect « limitation », elle se penche sur les problèmes que les garçons et les jeunes hommes occasionnent. Pour que l'ASC enfance et jeunesse ne reste pas bloquée dans le traitement des problèmes, il faut le troisième élément : la recherche de réponses individuelles à la question de savoir comment être un homme de manière réussie au-delà des normes patriarcales de masculinité¹⁶.

¹⁶ Des informations approfondies sur le travail avec les (jeunes) hommes sont disponibles sur le site du pôle OH BOY*, maenner.ch/fr.

Animation socioculturelle jeunesse queer

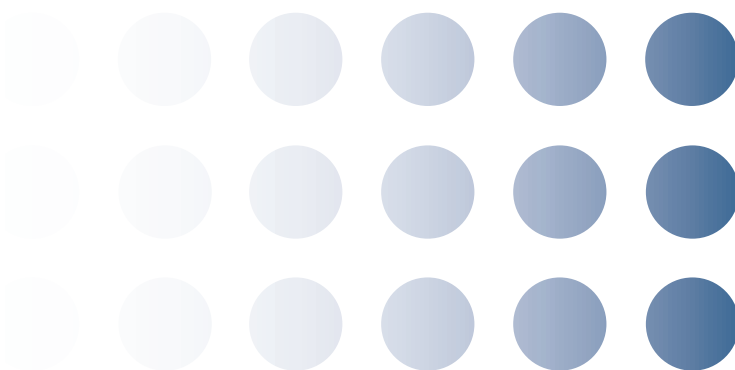
Elle s'adresse aux jeunes queer, aborde leurs sujets et besoins spécifiques et crée pour cela des offres adaptées. Par le biais de l'ASC jeunesse queer, les attitudes discriminatoires d'enfants et de jeunes sont mises en lumière et abordées. D'une part, il s'agit de promouvoir l'*empowerment* des jeunes queer, car les expériences de discrimination et la non-conformité de rôle réduisent le sentiment d'appartenance. D'autre part, l'ASC jeunesse queer initie un dialogue sociétal afin de promouvoir la reconnaissance des besoins des personnes queer et la solidarité avec elles. L'ASC jeunesse queer met à disposition des Safer Spaces, parce que les jeunes queer sont considéré-e-s comme un groupe particulièrement vulnérable et parce qu'ils ont besoin d'un espace sûr pour des échanges ainsi que pour leur développement personnel.

Crosswork

Il s'agit d'un cadre dans lequel une offre s'adressant à un genre spécifique est conçue par des professionnel-le-s d'un autre genre. On parle par exemple de *crosswork* lorsqu'une femme travaille spécifiquement avec des garçons sur un sujet donné. L'objectif est de discuter dans un espace protégé des stéréotypes concernant les autres genres, de déconstruire les préjugés et de promouvoir l'acceptation. Cela permet de mener une réflexion sur divers rôles et mises en scène de genre.

L'approche attentive aux questions de genre et celle où l'on s'adresse à un genre spécifique ne sont pas à mettre en œuvre par le biais d'espaces cloisonnés et en réunissant les personnes du même genre. Il faut des objectifs inclusifs en matière de genre qui soient poursuivis avec des offres précises dans des cadres appropriés. Faire participer le public cible permet de créer un espace de discussion et de réflexion en adéquation avec les besoins et la motivation des enfants et des jeunes.

Bibliographie



Association faîtière suisse pour l'animation socioculturelle enfance et jeunesse (AFAJ) (2018) : *Animation socioculturelle enfance et jeunesse en Suisse. Bases de réflexion pour les décideur·euse·s et les professionnel·le·s*. Berne.

Association faîtière suisse pour l'animation socioculturelle enfance et jeunesse (AFAJ) (2023) : *Bases de réflexion. Diversité queer dans l'animation socioculturelle enfance et jeunesse*. Berne.

AvenirSocial (2010) : *Code de déontologie du travail social en Suisse. Un argumentaire pour la pratique*. Berne.

AvenirSocial (2014) : *Berufsbild der Professionellen der Sozialen Arbeit*. Berne.

Busche, Mart et Cremers, Michael (2021) : *Handbuch der offenen Kinder- und Jugendarbeit. Theoretische und handlungspraktische Perspektiven auf Gender in der Offenen Kinder- und Jugendarbeit*. Berne : Springer Verlag.

Chancellerie fédérale (2020) : *Guide pour un usage inclusif du français dans les textes de la Confédération*. Berne.

Commission fédérale pour l'enfance et la jeunesse (2023) : *Perspective de genre dans le travail avec les enfants et les jeunes. Rapport d'activité du groupe de travail « Genre » de la CFEJ*. En ligne, dernière consultation : 24.02.2025

Crenshaw, Kimberli (1989) : *Demarginalizing the Intersection of Race and Sex*. Chicago : University of Chicago Legal Forum.

Dachverband Offene Kinder- und Jugendarbeit Schweiz (DOJ), Berner Fachhochschule BFH (2022) : *Genderreflektierende Offene Jugendarbeit*. Berne.

Dachverband Offene Kinder- und Jugendarbeit Schweiz (DOJ), Berner Fachhochschule BFH (2022) : *Genderreflektierende Offene Jugendarbeit. Impulse für die Praxis aus einem partizipativen Forschungsprojekt*. Berne.

Gardenswartz, Lee, & Rowe, Anita (1995) : *Diverse Teams at Work*. Illinois : Irwin Professional.

Ipsos (2025) : *Ipsos LGBT+ 2025 Pride Report 2025*. En ligne, dernière consultation : 21.11.2025

Koch, Tara, & Müller, Rahel (2021, janvier). Animation spécifique filles* et jeunes femmes* – Une approche centrée sur le genre. *ActualitéSociale*. En ligne, dernière consultation : 24.02.2025

Luterbach, Matthias (2021) : *Mann sein. Geschlechterreflektiert mit Jungen, Männern und Vätern arbeiten. Ein Orientierungsrahmen für Fachleute*. Weinhheim.

Müller, Rahel und Plutschow, Stefanie (2017) : *(un)doing gender von Jugendarbeiter_innen im Jugendtreff – eine Ethnografie im Feld der Offenen Jugendarbeit der Deutschschweiz*. En ligne, dernière consultation : 25.02.2025.

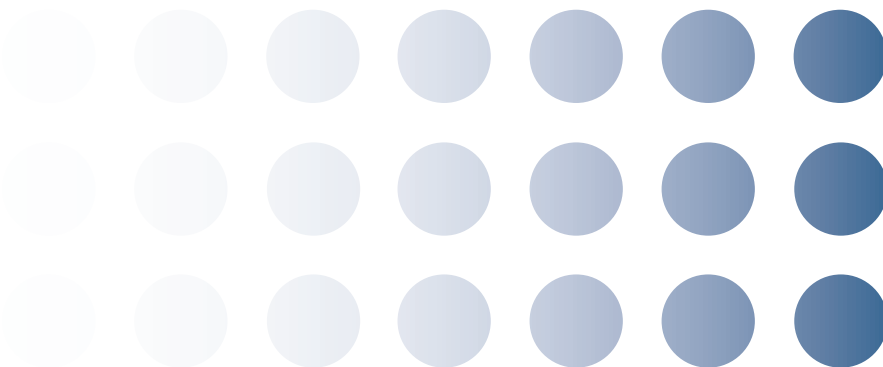
Spektrum (2025) : *Lexikon der Psychologie*

UNICEF Suisse et Liechtenstein (2022) : *Convention des Nations Unies relative aux droits de l'enfant*. En ligne, dernière consultation : 24.02.2025

Wallner, Claudia (2008) : *Von der Mädchenarbeit zum Gender? Aktuelle Aufgaben und Ziele von Mädchenarbeit in Zeiten von Gender Mainstreaming*. En ligne, dernière consultation : 24.02.2025

Dans les bases de réflexion Diversité queer dans l'animation socioculturelle enfance et jeunesse de l'AFAJ (2023) et dans la publication *Genderreflektierende Offene Jugendarbeit* de l'AFAJ et de la BFH (2022) se trouvent davantage de liens vers d'autres documents et services spécialisés.

Impressum



Auteur·trice·s

(Groupe de travail Animation socioculturelle et questions de genre)

Claudia Gunzenhauser, animatrice socioculturelle HES, Jugendarbeit Basel (JuAr)

Tara Koch, animatrice socioculturelle HES, queerfeministische Mädchen*arbeit PUNKT12, Trägerverein für die offene Jugendarbeit der Stadt Bern (toj)

Marie Hilfiker, animatrice socioculturelle HES, Jugendarbeit Zürcher Gemeinschaftszentren (ZGZ)

Personnes ressources externes

Stephanie Meyer, Master of Science en psychologie, CAS Sexualpädagogik in der Arbeit mit Kindern und Jugendlichen, Trägerverein für die offene Jugendarbeit der Stadt Bern (toj)

Sandra Herren, animatrice socioculturelle HES, Erwachsenenbildnerin FA – ARTISET Bildung, hfg – Höhere Fachschule für Gemeindegemeindeanimation

Remerciements

Nous remercions l'ensemble des autres professionnel·le·s qui ont contribué à l'élaboration du présent document pour leur engagement précieux.

Éditrice



Association faïtière suisse pour l'animation socioculturelle enfance et jeunesse (AFAJ)

Pavillonweg 3
3012 Berne

031 300 20 55
welcome@doj.ch
www.doj.ch

Berne, février 2026

Rédaction

Urban Brühwiler, Respect! Selbstbehauptung
Joëlle Dinichert, Lea Hofmann, Amelie Sterchi
et Noëmi Wertenschlag, AFAJ

Traduction

Marilène Broglie

Mise en page

Roman Hartmann, starwish.ch

Photos

Recto : AFAJ/David Bieli
p. 13: AFAJ/Josh Kempinaire
Verso : AFAJ/Fabrice Chapuis

Impression

PROWEMA GmbH, Schlatt ZH

L'Association faïtière suisse pour l'animation socioculturelle enfance et jeunesse (AFAJ) s'engage, depuis 2002, en collaboration avec ses membres et des organisations partenaires, pour le développement, la professionnalisation et l'ancrage de l'animation socioculturelle (ASC) enfance et jeunesse en Suisse et dans la Principauté de Liechtenstein. Grâce à son travail de mise en réseau, l'association est présente dans toutes les régions linguistiques du pays. Elle regroupe 18 associations cantonales ou régionales, qui représentent environ 1 200 structures d'ASC enfance et jeunesse.

doj.ch



Publications de l'AFAJ

Les publications spécialisées de l'AFAJ sont disponibles gratuitement en téléchargement au format PDF sur le site internet. Certaines d'entre elles peuvent également être commandées en version imprimée.

doj.ch/publications

